



PŘEDMLUVA AUTORA .....	11
Kapitola 1	
<b>CO JE TO POSTIŽENÍ A ZNEVÝHODNĚNÍ .....</b>	<b>13</b>
HANDICAP A ZDRAVÍ .....	16
HANDICAP A SPOLEČNOST .....	18
HANDICAP A BIBLE.....	20
Kapitola 2	
<b>HISTORIE VZTAHU SPOLEČNOSTI A CÍRKVE K LIDEM S HANDICAPEM.....</b>	<b>27</b>
VÝVOJ SOCIÁLNÍHO EVANGELIA .....	31
JAK PAMATOVAT NA VDOVY A SIROTKY .....	34
Kapitola 3	
<b>KŘESŤANSKÁ CÍRKEV JAKO INKLUZIVNÍ SPOLEČENSTVÍ .....</b>	<b>37</b>
SOCIÁLNÍ INTEGRACE .....	39
INKLUZIVNÍ PŘÍSTUP .....	41
PRÁVO NEBO PŘÍLEŽITOST .....	41
RIZIKA SOCIÁLNÍHO ZAČLEŇOVÁNÍ .....	43
JEDNOTA CÍRKVE A CÍRKEV ROZMANITOSTI .....	45
Kapitola 4	
<b>POMOC A PODPORA PRO LIDI S HANDICAPEM .....</b>	<b>49</b>
INDIVIDUÁLNÍ A OSOBNÍ POMOC.....	51
Finanční podpora .....	51
Rodinná, přátelská a sousedská výpomoc .....	52
Dobrovolnictví .....	53
Filantropie .....	53
ORGANIZOVANÁ POMOC.....	54
Sbírky .....	54
Dobrovolnické organizace .....	54
Humanitární pomoc .....	56

Svépomocné hnutí .....	56
<b>SOCIÁLNÍ PÉČE</b> .....	57
Státní sociální podpora .....	57
Sociální služby .....	58
<b>CÍRKEV POMÁHAJÍCÍ</b> .....	59
Pastorační a duchovní podpora .....	59
Pomoc nebo misie? .....	60
Aktivní křesťanství .....	61
Rodiny s postiženým členem .....	61
Bezbariérové a otevřené společenství .....	63

#### Kapitola 5

<b>LIDÉ S TĚLESNÝM A POHYBOVÝM POSTIŽENÍM NEBO ZÁVAŽNÝM ONEMOCNĚNÍM</b> .....	<b>65</b>
ŽIVOT S POHYBOVÝM NEBO JINÝM TĚLESNÝM POSTIŽENÍM .....	67
ŽIVOT SE ZÁVAŽNÝM ONEMOCNĚNÍM .....	69
PŘÍSTUP K OSOBÁM S TĚLESNÝM NEBO ZDRAVOTNÍM HANDICAPEM .....	71
Asistence lidem s omezenou hybností .....	71
Jednání s tělesně handicapovaným člověkem .....	72
Pravidla bezbariérovosti .....	73
KŘESŤANSKÁ PODPORA, PASTORACE A MISIE PRO LIDI S TĚLESNÝM A ZDRAVOTNÍM HANDICAPEM .....	74

#### Kapitola 6

<b>LIDÉ S POSTIŽENÍM ZRAKU</b> .....	<b>79</b>
ŽIVOT SE ZRAKOVÝM POSTIŽENÍM .....	81
PŘÍSTUP K OSOBÁM S POSTIŽENÍM ZRAKU .....	84
Doprovázení nevidomého člověka .....	85
KŘESŤANSKÁ PODPORA, PASTORACE A MISIE PRO LIDI SE ZRAKOVÝM HANDICAPEM .....	87

#### Kapitola 7

<b>LIDÉ S POSTIŽENÍM SLUCHU</b> .....	<b>93</b>
ŽIVOT SE SLUCHOVÝM POSTIŽENÍM .....	95
ŽIVOT S HLUCHOSLEPOTOU .....	99
PŘÍSTUP K OSOBÁM S POSTIŽENÍM SLUCHU NEBO POSTIŽENÝM HLUCHOSLEPOTOU .....	101

Pravidla pro snadné odezírání .....	101
Tlumočení znakového jazyka .....	103
Komunikace s hluchoslepými lidmi .....	103
<b>KŘESŤANSKÁ PODPORA, PASTORACE A MISIE PRO LIDI SE SLUCHOVÝM HANDICAPEM .....</b>	<b>104</b>

#### Kapitola 8

<b>LIDÉ S MENTÁLNÍM POSTIŽENÍM A PSYCHICKÝMI PORUCHAMI .....</b>	<b>109</b>
ŽIVOT S MENTÁLNÍM HANDICAPEM .....	111
ŽIVOT S PORUCHOU AUTISTICKÉHO SPEKTRA .....	114
ŽIVOT S PSYCHICKÝM ONEMOCNĚNÍM .....	115
<b>PŘÍSTUP K OSOBÁM S MENTÁLNÍM POSTIŽENÍM NEBO JINÝMI PSYCHICKÝMI PORUCHAMI .....</b>	<b>116</b>
Zvláštnosti osob s autismem .....	118
Jednání s psychicky nemocnými lidmi .....	119
<b>KŘESŤANSKÁ PODPORA, PASTORACE A MISIE PRO LIDI S MENTÁLNÍM NEBO PSYCHICKÝM HANDICAPEM .....</b>	<b>120</b>

#### Kapitola 9

<b>LIDÉ S NARUŠENOU KOMUNIKAČNÍ SCHOPNOSTÍ NEBO SE SPECIFICKÝMI PORUCHAMI UČENÍ A CHOVÁNÍ .....</b>	<b>125</b>
ŽIVOT S NARUŠENOU KOMUNIKAČNÍ SCHOPNOSTÍ .....	127
ŽIVOT SE SPECIFICKOU PORUCHOU UČENÍ A CHOVÁNÍ .....	130
<b>PŘÍSTUP K OSOBÁM S NARUŠENOU KOMUNIKAČNÍ SCHOPNOSTÍ A SE SPECIFICKÝMI PORUCHAMI UČENÍ A CHOVÁNÍ.....</b>	<b>132</b>
Podpůrné strategie při hyperaktivitě a specifických poruchách učení.....	133
<b>KŘESŤANSKÁ PODPORA, PASTORACE A MISIE PRO LIDI S NARUŠENOU KOMUNIKAČNÍ SCHOPNOSTÍ A SE SPECIFICKÝMI PORUCHAMI UČENÍ A CHOVÁNÍ .....</b>	<b>134</b>

#### Kapitola 10

<b>LIDÉ SE SOCIÁLNÍM ZNEVÝHODNĚNÍM .....</b>	<b>139</b>
ŽIVOT SE SOCIÁLNÍM HANDICAPEM .....	141
PŘÍSTUP K OSOBÁM SE SOCIÁLNÍM ZNEVÝHODNĚNÍM .....	142
<b>KŘESŤANSKÁ PODPORA, PASTORACE A MISIE PRO LIDI SE SOCIÁLNÍM ZNEVÝHODNĚNÍM.....</b>	<b>144</b>

<b>DOSLOV</b> .....	<b>149</b>
<b>SUMMARY</b> .....	<b>151</b>
<b>REJSTŘÍK</b> .....	<b>153</b>
<b>LITERATURA</b> .....	<b>155</b>
<b>O AUTOROVI</b> .....	<b>159</b>
<b>PŘÍBĚHY ŽIVOTA S HANDICAPEM</b> .....	<b>161</b>
Tělesné postižení .....	161
Zrakové postižení .....	161
Sluchové postižení .....	162
Hluchoslepota .....	162
Mentální postižení .....	162
Psychické onemocnění .....	162
Narušená komunikační schopnost .....	162
Sociální znevýhodnění .....	163
<b>DOPORUČENÉ ODKAZY</b> .....	<b>163</b>

J ežíše Krista provázely během putování po izraelské krajině zástupy namnoze tvořené nemocnými, postiženými nebo sociálně znevýhodněnými lidmi. V dnešní křesťanské církvi, která se považuje za společenství jeho následovníků, bychom podobné složení hledali většinou marně. Lidí s handicapem tam nebývá o nic více než v okolní populaci nebo je jejich poměrné zastoupení v lokálních církevních společenstvích spíše ještě nižší. To ve mně vždy vyvolávalo řadu otázek, pochybností a někdy i jakýsi smutek nebo zklamání. O to větší radost mám z právě nastávajícího „probouzení“ a obnovování citlivosti církve na sociální témata. Tato kniha je jedním z prvních plodů a předzvěstí snad i větších změn, které by mohly mnohá společenství křesťanů více otevřít – a sice otevřít je také pro lidi přicházející do církve dosud spíše výjimečně, ačkoliv za vtěleným Kristem by pravděpodobně i dnes chodili v zástupech.

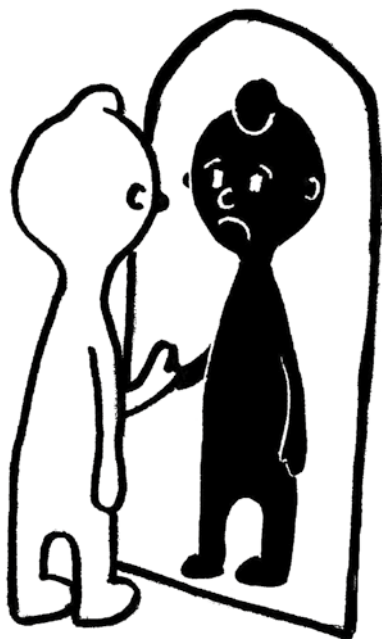
Není záměrem ani možností této publikace poskytnout vyčerpávající souhrn informací o lidech s handicapem ani nabídnout všechny návody na pomoc nebo řešení situací, které kontakt s handicapovanými lidmi přináší. Čtenář by měl získat orientační, ale přiměřeně široký a pro běžné životní situace dostatečný přehled, který mu pomůže při setkání s lidmi s různými druhy zdravotního postižení anebo se sociálním znevýhodněním – zejména tak, že jej zbaví obav, ostychu a snad i mnoha předsudků, které by mu v takovém kontaktu mohly překážet nebo jej jakkoliv omezovat.

Předpokládám, že kniha se dostane do rukou lidí s různou úrovní vzdělání, různou životní zkušeností, různou mírou informovanosti o tématu a také lidí s různým prožíváním své víry, různým vyznáním a církevní příslušností – nebo i lidí, kteří se k žádné církvi ani vyznání otevřeně nehlásí. Snažil jsem se proto o co možná největší srozumitelnost a přehlednost, aniž by se přitom obsah knihy stal povrchním nebo příliš zjednodušujícím. Snad tedy kniha dokáže oslovit každého čtenáře a rozšířit jeho obzory právě tak, jak to bude pro něj i pro jeho bližní potřeba.



# CO JE TO POSTIŽENÍ A ZNEVÝHODNĚNÍ

*„Cestou uviděl člověka, který byl od narození slepý. Jeho učedníci se ho zeptali: ‚Mistře, kdo se prohřešil, že se ten člověk narodil slepý? On sám, nebo jeho rodiče?‘ Ježíš odpověděl: ‚Nezhřešil ani on ani jeho rodiče; je slepý, aby se na něm zjevily skutky Boží.‘“  
(J 9,1–3)*







**B**udeme-li se zabývat lidmi s handicapem, měli bychom si hned na úvod vyjasnit, co si pod oním slovem „handicap“ vlastně máme představovat. Jeho původ je vztahován k anglickému spojení „*hand in cap*“, které doslova znamená „ruku v čepici“. Vytahováním lístku z čepice byla prý v minulosti v anglických dostizích losována velikost zátěže pro konkrétního koně – a odtud asociace s osudovou zátěží znevýhodněného člověka.

Se stavem, který dnes označujeme jako *handicap* (jako český ekvivalent se používá slovo „znevýhodnění“, ačkoliv samotný pojem „handicap“ už u nás také jazykově zdomácněl), se lidé museli vyrovnávat od nepaměti. Zdaleka ne vždy přitom byla a je (nebo musí být) příčinou nějaká negativní zdravotní okolnost jako závažné onemocnění nebo zdravotní poškození. Vždy ale handicap souvisel a souvisí se sociální existencí člověka, tedy s jeho bytím ve společnosti a příslušností k určité sociální skupině či komunitě. Přitom je důležité si uvědomit, že se handicap u člověka projevuje ve dvou rovinách: jednak v té objektivní (tedy ve skutečném znevýhodnění oproti ostatním členům společnosti, v jehož důsledku je takový jedinec prokazatelně společensky omezován nebo přímo diskvalifikován), ale zároveň i v rovině subjektivní (v individuálním pocitu a prožitku vlastní nedostatečnosti, kdy člověk sám sebe vnímá jako omezovaného nebo diskvalifikovaného – a tento pocit zdaleka nemusí vždy odpovídat skutečnému společenskému omezení dotyčného jedince nebo postojům jeho okolí). Není pochyb, že kdo si nařiká na své těžkosti, vzbuzuje v druhých obvykle zcela přirozený soucit a lítost – a naopak postoje a přístup ostatních lidí k handicapovanému člověku ovlivňují to, jak se on sám cítí a jak svůj stav prožívá. Jestliže někomu společnost objektivně brání v rovnocenném a rovnoprávném způsobu života a v přístupu ke stejným příležitostem, jaké mají ostatní členové, a to z důvodů, které dotyčný jedinec nemůže sám nijak zásadně ovlivnit ani změnit, sílí tím samozřejmě nejenom jeho oprávněný pocit a prožitek handicapu, ale i reálná a objektivní míra jeho znevýhodnění.

## HANDICAP A ZDRAVÍ

Za handicap se dnes považují především různá zdravotní postižení. Slova „postižení“ a „handicap“ se dokonce běžně zaměňují a používají jako synonyma, ačkoliv jsou to ve skutečnosti dva rozdílné a dokonce mezinárodně definované pojmy s vlastními samostatnými významy. Patří do terminologie humanitních a společenských věd (včetně medicíny), které se tak pokoušejí pojmenovat a vymezit závažné projevy a důsledky poškození lidské bytosti a její existence v různých oblastech.

Začít bychom ale měli spíše slovem *vada* (příp. *porucha*). To je totiž pojem, který označuje zcela konkrétní narušení lidského organismu. Vadou může být chybějící nebo viditelně poškozená část těla (například vrozené nevyvinutí končetiny, ale stejně tak třeba její amputace následkem úrazu nebo chirurgického zásahu při vážném onemocnění), vadu ovšem představuje také nesprávná funkce některého tělesného orgánu, který jinak viditelně poškozen není. Existují tedy vady vrozené (způsobené genetickými, někdy i dědičně přenosnými vlivy anebo poškozením během prenatálního vývoje dítěte v děloze matky, případně v důsledku různých komplikací při porodu) a vady získané (nejčastěji úrazem nebo následkem vážného onemocnění kdykoliv v průběhu života po narození). Obvykle má vada charakter trvalého (dlouhodobého, chronického) a závažného poškození – natolik závažného, že to zásadně ovlivňuje život člověka ve více oblastech. Vada může narušovat jeho tělesnou celistvost, může znamenat také estetické poškození, především ale omezuje člověka ve schopnosti vykonávat (přinejmenším některé) běžné každodenní činnosti anebo je vykonávat v takovém rozsahu a kvalitě, jako je to obvyklé u ostatních (samozřejmě s přihlédnutím k věku dotyčného člověka a k dalším okolnostem).

Právě pro omezení schopnosti zvládat běžné aktivity v důsledku vady nebo poruchy se pak používá termín *postižení* (někdy také *zdravotní postižení*). Kupříkladu toho, kdo následkem amputace ztratil jednu dolní končetinu a není proto schopen běžné chůze bez speciálních opěrných pomůcek (holí, berlí apod.), můžeme označit za člověka s tělesným či pohybovým postižením; ten, kdo se narodil nevidomý, je zase postižen zrakově – a podobně bychom mohli pokračovat

dalšími příklady. Orientačně můžeme vlastně jakékoliv zdravotní postižení zařadit do některé z následujících kategorií:

- Tělesná postižení (postižení hybnosti, poškozené či chybějící končetiny nebo jejich části), zdravotní oslabení nebo závažná chronická onemocnění.
- Postižení zraku.
- Postižení sluchu.
- Psychická postižení (mentální postižení, poruchy autistického spektra nebo závažná psychiatrická onemocnění a jiné duševní poruchy).
- Narušená komunikační schopnost.
- Specifické poruchy učení a chování.

Každá z uvedených skupin samozřejmě zahrnuje celou širokou škálu různých konkrétních projevů (symptomů) a také různých úrovní nebo stupňů závažnosti (od lehkých až po ty těžké). Některé případy osob s postižením navíc spadají hned do několika kategorií současně – potom se jedná o postižení více vadami, jinak také *kombinované postižení*. Celkově ve vyspělých zemích statistiky ukazují výskyt různých druhů zdravotního postižení přibližně u 10 % populace (v méně rozvinutých zemích to bývá číslo vyšší), což představuje v české a slovenské populaci dohromady až 1,5 milionu osob, tedy rozhodně nezanedbatelné číslo.<sup>1</sup>

Přestože je termín *zdravotní postižení* společensky velmi rozšířený (objevuje se dnes běžně a často v mediálních zprávách i v legislativních dokumentech), jeho význam je značně problematický a poněkud zavádějící, takže je snad i vhodnější se jeho používání raději vyhybat. Vvolává totiž nesprávnou či přinejmenším spornou představu

[1] Podrobné aktuální údaje pro populaci ČR jsou dostupné ve výsledcích výběrového šetření ČSÚ (<https://www.czso.cz/csu/czso/vyberove-setreni-zdravotne-postizenych-osob-2013-qac-mwuvwsb>). Na Slovensku zatím neexistuje jednotná národní statistika o počtu lidí se zdravotním postižením, takže se údaje z různých zdrojů liší (REPKOVÁ, Kvetoslava a Darina SEDLÁKOVÁ. *Zdravotné postihnutie: vybrané fakty, čísla a výskumné zistenia v medzinárodnom a národnom kontexte*. Bratislava: Kancelária Svetovej zdravotníckej organizácie na Slovensku, 2012. ISBN 978-80-970993-9-8.).

o postižení jako nemoci (protože při nemoci je přece postiženo zdraví), což ale není ani samozřejmé a většinou ani oprávněné spojení. Na rozdíl od nemoci bývá totiž postižení obvykle nevyлéčitelné (trvalé, často i neléčitelné) a sociální role člověka s postižením se celkově diametrálně odlišuje od role nemocného pacienta (lidé na vozíku, nevidomí nebo neslyšící by rozhodně nesouhlasili s tím, kdybychom je právě kvůli jejich pohybovému nebo smyslovému postižení označili za doživotně nevyлéčitelně nemocné pacienty). Na základě definice *zdraví* podle Světové zdravotnické organizace (WHO) totiž můžeme dokonce často považovat člověka s postižením za zdravého, neboť zdraví je chápáno nikoliv jako objektivní nepřítomnost nemoci, ale jako „*stav úplné tělesné, psychické, sociální a spirituální pohody*“.<sup>2</sup> Stěží pak můžeme například neslyšícímu člověku nutit názor, že určitě nemůže být zdravý, jestliže on sám subjektivně pocituje ve všech uvedených oblastech pohodu a svůj stav oprávněně vnímá jako pro něj zcela přirozený a normální (jak by také ne, když se třeba jako neslyšící narodil a nikdy žádnou jinou alternativu ani nepoznal!). Pouhá existence odlišnosti v porovnání s okolím není v tomto posuzování pádným argumentem, protože každý se od ostatních v něčem odlišujeme a neexistují na světě dva zcela totožní lidští jedinci. Dosud silně zažitá a přetrvávající postoje k lidem s postižením jako k nemocným pacientům, které jsou v naší společnosti pozůstatkem z nedávné minulosti (hovoří se o tzv. medicinizaci postižení), navíc způsobují mnohdy zásadní nedorozumění a vytvářejí dodnes výrazné bariéry, které těmto jedincům zbytečně komplikují život a omezují možnosti jejich úspěšné sociální integrace.

## HANDICAP A SPOLEČNOST

Posuňme nyní svůj pohled od zdravotního hlediska dále. Nikdy totiž žádná konkrétní vada a postižení nezůstávají pouze v jedné rovině lidského života. Tělesná vada s následky v pohybovém postižení

[2] *Mezinárodní klasifikace funkčních schopností, disability a zdraví: MKF*. 1. české vyd. Praha: Grada, 2008, 280 s. ISBN 978-80-247-1587-2.

nezasahuje ve skutečnosti pouze tělesnou oblast a neprojevuje se pouze v omezení hybnosti jedince, stejně jako vada zraku nemá dopad pouze na schopnost vidění. Každé postižení ovlivňuje člověka jako komplexní bytost v její mnohovrstevnaté existenci. I tělesná nebo smyslová postižení znamenají nemalou zátěž pro psychiku člověka; mohou také významně ovlivňovat jeho komunikační, orientační nebo další schopnosti. Nakonec se každé postižení nutně promítá i do sociální roviny lidského bytí. To, jak silně postižení ovlivňuje a mění sociální role člověka, vyjadřuje již vysvětlený pojem *znevýhodnění* – tedy *handicap*. Toto znesnadnění a omezení nepříznivou životní situací však nebývá u všech lidí se stejným postižením stejně výrazné, neboť závisí na souhře mnoha okolností: nejenom na typu a závažnosti vady a postižení, ale také na věku postiženého člověka a na době vzniku vady (je samozřejmě rozdíl mezi postižením vrozeným a získaným), na kvalitě poskytované péče a podpory (lékařské, psychologické, sociální, ale také podpory ze strany rodiny, místní komunity a širší společnosti), a rovněž na osobnostních vlastnostech dotčeného jedince (na jeho odolnosti, vůli, motivaci, inteligenci).

Jestliže jsme doposud vztahovali handicap především na případy osob se zdravotním postižením, upřesněme si nyní, že znevýhodnění může mít také čistě sociálního charakter. Nízký socioekonomický status (způsobený např. dlouhodobou nezaměstnaností, nízkou úrovní vzdělání a pracovní kvalifikace nebo nedostatečnými sociálními kompetencemi), patologické závislosti (narkomanie, gamblerství apod.), ale i pouhá příslušnost k určité etnické menšině a další nepříznivé okolnosti mohou handicapovat lidského jedince (nebo i celé skupiny lidí) stejně nebo dokonce více než zdravotní postižení – a v naší současné společnosti vyvolávají tyto faktory opravdu větší riziko sociálního vyloučení než zdravotní důvody. Je známo, že sociálně vyloučené lokality a moderní „ghetta“ nebývají osídlena lidmi se zdravotním postižením, ale převážně právě lidmi se sociálním a sociokulturním znevýhodněním. Je z toho zřejmé, že konkrétní vada nebo postižení nejsou vlastně samy o sobě hlavní příčinou handicapu ani u zdravotně postižených lidí, ale jsou pouze jedním z mnoha znaků, kterými se člověk může výrazně odlišovat od společenské většiny. A právě odlišnost je tím jádrem, ze kterého handicap vyrůstá. Odlišnost (jinakost) totiž vyvolává obavy, zneklidňuje a znejistuje,

protože je překročením či nenaplněním určitých společenských norem. Čím je škála pro posuzování normality užší, tím více lidí je ohroženo znevýhodněním a v důsledku toho pak i *sociálním vyloučením* (tzv. *sociální exkluzí*), a to nejenom z většinové (majoritní) společnosti, ale i z menších sociálních skupin a komunit – včetně těch církevních, kde může být vzhledem ke striktně definovaným a přísným normám toto riziko dokonce ještě mnohem vyšší. Navzdory heslům o „jednotě v různosti“, deklarovaným často moderními křesťanskými církvemi, je pro jakkoliv odlišného jedince stále velmi složité do společností věřících vůbec vstoupit a rovnoprávně a trvale se zde začlenit. V křesťanské komunitě platí totéž, co v celé majoritní společnosti: postoje vůči lidem s handicapem byly, jsou a pravděpodobně i nadále budou značně ambivalentní – tedy současně vstřícné, pozitivní, přijímající, ale i obranné, uzavřené nebo dokonce odmítavé.

## HANDICAP A BIBLE

První setkání s fenoménem handicapu můžeme v Bibli zaznamenat vlastně hned na začátku, v prvních kapitolách knihy Genesis. Hřích totiž člověka (Adama) okamžitě handicapuje (omezuje, diskvalifikuje) v jeho možnosti dalšího setrvání ve společnosti s Hospodinem – a nejen to. Handicap už zde jako důsledek hříchu přesahuje také do vzájemných vztahů mezi lidmi (nejprve mezi Adamem a Evou), posléze i do širšího společství člověka s ostatními živými tvory, což sledujeme v obrazu prokletí celé země, která je od té chvíle trvale handicapována následkem lidského jednání (Gn 3,17). Už tady se poprvé setkáváme s důsledky handicapu v podobě trápení a vyloučení (Gn 3,17.24) a ten nejzávažnější a krajní následek – smrt (ve fyzickém i duchovním smyslu) – na sebe nenechá dlouho čekat. Kainův subjektivně pocíťovaný (a zřejmě i reálný) handicap ve smyslu nedostatečnosti jeho oběti pro Hospodina v porovnání s obětí Ábelovou vede nakonec až k bratrovražednému činu a následnému doživotnímu vyloučení. Právě u Kaina můžeme poprvé sledovat handicap v jeho ryze sociální podobě, tedy bez zdravotní příčiny, přesto jako jednoznačné a trvalé stigma. A *stigma* (ve smyslu nesmazatelného znamení, které člověka sociálně determinuje a určuje

jeho další existenci mimo hlavní společenský proud) je i dnes velice často spojováno s životem handicapovaných lidí.<sup>3</sup>

Vada, postižení ani znevýhodnění tedy nejsou pojmy vzdálené biblickému textu. Jejich pochopení a porozumění mělo a stále má značný vliv na to, jak se s existencí handicapu vypořádává křesťanská teologie, i na to, s jakými postoji a přístupy se lidé s handicapem reálně setkávají v křesťanské komunitě (tedy v církvi). Je totiž zřejmé, že právě teologické interpretace významu postižení a znevýhodnění zásadně ovlivňují vztah křesťanů a církve k handicapovaným lidem.<sup>4</sup> Tradiční výklady některých biblických textů vedly v minulosti nejednou k sociální, ekonomické, politické i náboženské diskriminaci a ke společenskému vyčleňování odlišných, postižených nebo jakkoliv jinak abnormálních osob. Tři nejvíce rozšířené křesťanské stereotypy ve vztahu k postiženým lidem spojují zdravotní postižení buď s jejich hříchem (a následným Božím trestem), anebo s blahoslavením jejich utrpení (postižení je formou oběti); třetí model pak sleduje handicap jako příležitost k projevům charity.<sup>5</sup> Každý z těchto obvyklých postojů hledí na člověka s handicapem jako na někoho výjimečného a spíše přispívá ke zdůrazňování jeho odlišnosti od ostatních než k pochopení, že i znevýhodnění lidé jsou především lidmi, kteří se všem ostatním více podobají, než se od nich odlišují.

Spojování zdravotního postižení s hříchem vyplynulo zejména z interpretace těch biblických pasáží, které charakterizují postižení v negativních souvislostech. Bible totiž používá metaforu některých postižení pro označení duchovní deformace (např. výroky o slepých a hluchých v Iz 42,18–20 nebo Mt 15,14). Postižení znamenalo podle některých starozákonních nařízení také faktické vyloučení dotyčné osoby z určitých společenských aktivit: muži s tělesnou vadou se např. nesměli účastnit kněžské služby (Lv 21,16–23). Nikde se v Bibli ovšem nesetkáváme s tím, že by Bůh zavrhoval člověka z důvodu

[3] GOFFMAN, Erving. *Stigma: poznámky k problému zvládnání narušené identity*. Vyd. 1. Praha: Sociologické nakladatelství, 2003, 167 s. Most (Sociologické nakladatelství). ISBN 80-86429-21-0.

[4] OTIENO Pauline A. Biblical and Theological Perspectives on Disability: Implications on the Rights of Persons with Disability in Kenya. *Disability Studies Quarterly*, Vol 29, No 4 (2009), ISSN: 1041-5718 [online]. Dostupné z: <http://dsq-sds.org/article/view/988/1164> [cit. 23-06-2015].

[5] OTIENO, op. cit.